

UGC Care Listed Journal

ISSN-0976-5425

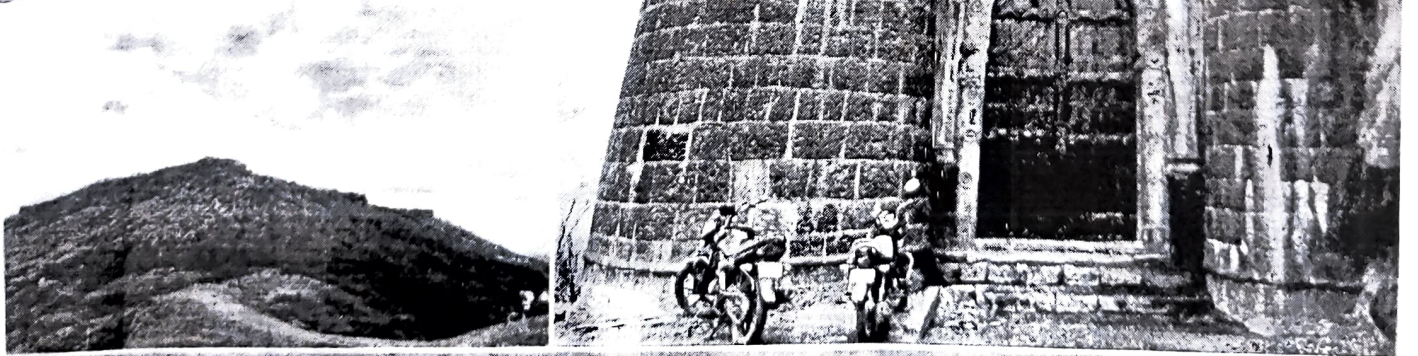
मराठवाडा इतिहास परिषद, औरंगाबाद  
(छत्रपती संभाजीनगर)

# History Research Journal

Issue - XXXI

## इतिहास संशोधन पत्रिका

अंक एकतीस



कार्यकारी संपादक  
डॉ. सोमनाथ रोडे



## अनुक्रमणिका

अ.क्र.	लेखक	पृष्ठांक	शिर्षक
	श्री. प्रभाकरराव कुलकर्णी	१५	उद्घाटन सत्रातील भाषण
	डॉ. प्रकाश मा. मसराम	२९	ऐतिहासिक संशोधन पद्धतीतील नवे प्रवाह : अन्वयार्थ, मीमांसा व आवश्यकता

### प्राचीन विभाग

१.	Mr. Ravi Dinkar Khillare	४३	Buddhist Sects in Deccan in Post Mauryan Period
२.	Mr. Siddharth R. Dawane	५२	Jivaka - A physician from Ancient India
३.	श्री. वैजनाथ विश्वनाथ काळदाते	६४	नागनाथ मंदिरावरील भैरव मूर्ती : एक शिल्प : शास्त्रीय अभ्यास
४.	डॉ. संजय पाईकराव	६९	औरंगाबाद बौद्ध लेणी शिल्पातील अष्टभय जातक शिल्प-एक नवे आकलन
५.	डॉ. जगदीश व्यं. भेलोंडे	७९	शंख व शंखमूर्ती
६.	श्री. नीळकंठ विष्णू काळदाते	८७	नागनाथ मंदिरावरील षडानन कार्तिकेय मूर्ती : एक अभ्यास
७.	डॉ. सुभाष बेंजलवार	९४	सातवाहनकालीन कला - स्थापत्यातून प्रतिबिंबित होणारा सांस्कृतिक समन्वय

### गोषवारा

१.	श्रीमती अनिता प्रल्हाद आढागळे	९९	महायान पंथातील स्त्रीवादी दृष्टिकोन : विशेष संदर्भ औरंगाबाद लेणी
२.	श्रीमाला के. जी.	१०१	शिरूर अनंतपाळ येथील चालुक्य शैलीतील मूर्तिशिल्पांची निरीक्षणे

### मध्ययुगीन विभाग

१.	डॉ. अनिल सिंगारे	१०५	छत्रपती शिवरायांचे पुरोगामित्व
२.	प्रा. सर्जेराव चांगदेव बनसोडे	११०	पेशवे - निजाम संबंध : एक चिकित्सक आकलन

## शंख व शंखमूर्ती



डॉ. जगदीश व्यंकटराव भेलोंडे

शिवाजी कला, वाणिज्य व विज्ञान महाविद्यालय, कन्नड, जि. औरंगाबाद

भारतीय संस्कृतीमध्ये शंखाला महत्त्व दिलेले आहे. मंदिरामध्ये व देवघरामध्ये शंख ठेवले जाते, शंखाची पूजा केली जाते, शंख हे वाद्य म्हणूनही वापरले जाते. युद्ध प्रसंगी किंवा मंगल प्रसंगी शंख हे वाद्य म्हणूनही वापरले गेले आहे व आजही मंगल प्रसंगी त्याचा वापर केला जातो. विविध देवतांनी आपल्या हातामध्ये शंख धारण केलेले आहे. भारतीय शिल्पकलेमध्येही शंखाची निर्मिती करण्यात आली आहे. साहित्यातूनही शंखाविषयी माहिती देण्यात आली आहे. धार्मिक ग्रंथांबरोबरच शिल्पशास्त्रविषयक ग्रंथातूनही शंखाचे उल्लेख आले आहेत. पुराण ग्रंथातून शंख या असुराची माहिती विविध कथांच्या माध्यमातून दिली आहे. शंख हे सहज उपलब्ध होत असले तरी शंखाच्या निर्मितीसंदर्भात विविध कथा रचण्यात आल्या आहेत. विविध देवतांनी धारण केलेले शंख हे विविध नावांनी ओळखले जातात. शंखाच्या मानवी स्वरूपातील मूर्तिशिल्पांची निर्मितीही करण्यात आली. शंख हे वेगवेगळ्या आकारांतील पाहावयास मिळतात. वर्तमानात शंख वाजविणे हे आरोग्यासाठी उत्तम समजले जाते. तेव्हा भारतीय संस्कृतीमध्ये शंखाला का महत्त्व दिले होते याची प्रचीती येते. विविध देवतांच्या हाती शंख देण्यामागे निश्चित काही तरी कारण असावे. शंखाची निर्मिती, त्यांचे प्रकार, त्यांची विविध नावे, शंखासंदर्भात पौराणिक कथा, इतिहास व महत्त्व याविषयीची माहिती जाणून घेण्यासंदर्भात प्रस्तुत विषयाची मांडणी करण्यात आली आहे. देवतांनी अस्त्र व शस्त्राच्या स्वरूपात शंख धारण करण्यामागे व मानवी अलंकारामध्ये शंखाचा समावेश करण्यामागे निश्चितच काही महत्त्वपूर्ण कारण असावे.



शंख व त्याची निर्मिती :

शंखाची निर्मिती ही गोगलगायपासून होते. गोगलगायच्या कठीण कवचाचा शंख असे म्हणतात. गोगलगाय ही मृदुकाय म्हणजे हाडे नसलेली मऊ शरीराची असल्यामुळे तिच्या संरक्षणासाठी कठीण कवचाची निर्मिती झालेली आहे. इतर प्राण्यांपासून स्वतःचे संरक्षण करीत असताना गोगलगाय शंखामध्ये जाऊन बसत असे. शंख हे साधारणतः नदी किंवा समुद्राच्या काठी मोठ्या प्रमाणात उपलब्ध होतात. "संस्कृतात शंखाला 'जलज' ही म्हणतात व समुद्राला 'शंखिन' एक नाव आहे". त्यामुळे सृष्टीच्या निर्मितीबरोबरच शंखाची निर्मिती झाली असावी. प्रागैतिहासिक संस्कृतीचा अभ्यास करताना देशातील विविध ठिकाणी झालेल्या उत्खननात शंखाचे अवशेष मिळाले आहेत. "महाराष्ट्रातील नद्यांच्या गाळाचा अभ्यास करताना असे दिसते की, या गाळामध्ये सापडलेल्या शंख व शिंपल्यांचे कार्बन १४ पद्धतीवरून काढलेल्या वयोमानावरून गाळांचे निक्षेप १ लाख ते २० वर्षांपूर्वीचे असावेत" परंतु त्या वेळेस शंखाच्या वापराविषयीची निश्चित माहिती मिळत नाही. वेगवेगळ्या आकारांतील शंख आढळतात.

शंखासंदर्भात पौराणिक कथा :

शंखाचे महत्त्व लक्षात घेता शंखाच्या निर्मितीसंदर्भात पौराणिक कथांची निर्मिती करण्यात आली. वास्तविक शंख हे सहज उपलब्ध होत होते. शिवाय त्याची निर्मिती एका प्राण्यापासून झाली असली तरी कदाचित त्याचे महत्त्व अधोरेखित करण्यासाठी त्या संदर्भात अशा प्रकारच्या कथांची निर्मिती करण्यात आली असावी. देवी भागवतात अशा प्रकारची कथा सांगितली आहे की, "शंखचूड नावाच्या दैत्याने देवतांचाही पराभव केला तेव्हा सर्व देव शंकराला शरण गेले. शंकराकडून हा दैत्य मारला जात नव्हता कारण त्याची पत्नी तुळशी ही पतिव्रता होती. विष्णूने शंखचूडाचे रूप धारण करून तिच्या पतिव्रत्याचा भंग केला. त्यामुळे शंखचूड मारला गेला. तुळशीने विष्णूला पाषाण होण्याचा शाप दिला असता विष्णूने तुझा पती शंखाच्या रूपाने माझ्या पूजेत समाविष्ट होईल असे म्हटले." तुळशीची अशाच प्रकारची कथा जालंधर असुराच्या पत्नीच्या रूपाने येते. शंखचूड असुरापासून शंखाची निर्मिती या कथेतून दाखविण्यात आली असली तरी शंखाच्या निर्मितीसंदर्भात केवळ ही एकच पौराणिक कथा नाही तर अनेक कथा या संदर्भात असल्याचे दिसतात. "महाभारतातील

समुद्र मंथन आख्यानामध्ये समुद्र मंथनाच्या वेळी अमृत व विविध वस्तूंमध्ये शंखही उत्पन्न झाले. ते विष्णूने लक्ष्मीसोबत धारण केले. महाभारतातील अन्य एका कथेत विष्णूने पाताळातील पंचजन असुराचा वध करून 'पांचजन्य' शंख मिळविले होते. विष्णू पुराणानुसार समुद्रामध्ये निवास करणाऱ्या शंखासारख्या आकृतीवाल्या पंचजन असुरापासून संदीपनी ऋषीच्या मुलांचे संरक्षण केले आणि असुरांच्या अस्तीपामून निर्मित शंख मिळवून शंखनाद केला, तो ध्वनी असुरांना भयभीत करणारा होता.”<sup>१६</sup> अशा प्रकारच्या विविध कथा शंखाच्या निर्मितीसंदर्भात पाहावयास मिळतात. या कथांवरून शंख हे महत्त्वपूर्णच असल्याचे स्पष्ट होते.

**शंख : देवतांचे आयुध व प्रकार :**

साधारणतः सहज उपलब्ध होणाऱ्या शंखाचा उपयोग विविध गोष्टींसाठी केला जात होता. त्यापैकी शंख हे वाद्य व अलंकार म्हणून वापरले जात होते. भारतीय संस्कृतीमध्ये “शंख हे ज्ञानाचे प्रतीक... शंखाला पंचभुतात्मक शब्दब्रह्माचे प्रतीकही मानतात.”<sup>१७</sup> त्यामुळेच शंख हे विविध देवतांच्या हाती दाखविण्यात आले आहेत. देवतांच्या हाती असणारे शंख हे विविध नावांनीही ओळखले जात होते. वास्तविक शंख हे निसर्गतः वेगवेगळ्या आकारांचे आढळतात. त्यावरून त्याची विविध नावेही आहेत. “पेला, नलिका, पट्टी, घुमट, गोल, बिंब, शंकू, द्विशंकू, चाती, टोपी, बुटका मनोरा, ज्वालामुखी (उदा. लिपेट) इ. अनेक आकारांचे शंख असतात.”<sup>१८</sup> अशी वेगवेगळी नावे त्यांच्या आकारावरून पडलेली आहेत. शिवाय शंखावर असलेल्या पिळांवरून त्याचे वामावर्त व दक्षिणावर्त असे दोन प्रकार पडतात. परंतु देवतांनी धारण केलेले शंख हे वेगवेगळ्या नावांनी ओळखले जातात. शंख हे विष्णू या देवतेच्या प्रमुख आयुधांपैकी एक आहे. विष्णूच्या २४ प्रकारच्या मूर्तीमध्ये व विष्णूच्या शक्तीच्या हाती शंख दाखविले जातात. देवता व मानवांनी धारण केलेल्या शंखांची वेगवेगळी नावे पाहावयास मिळतात. “महाभारतामध्ये देवतांच्या शंखांचे विविध नावे आढळतात. त्यामध्ये कृष्ण-पांचजन्य, अर्जुन-देवदत्त, भीम-पौण्ड्र, धर्मराज-अनन्तविजय, नकुल-सुघोष, सहदेव-मणिपुष्कर”<sup>१९</sup> अशा प्रकारची नावे होती. शंख हे विष्णू या देवतेचे प्रमुख आयुध असले तरी इतर देवता व मानवांनीही याचा उपयोग विविध कारणांसाठी केलेला दिसतो.



शंख हे विष्णू या देवतेचे आयुध असून विष्णू या देवतेची ओळख शंख, चक्र, गदा, पद्म या प्रमुख आयुधांवरून होते. विष्णूने धारण केलेले शंख हे पांचजन्य या नावाने ओळखले जाते. मूर्तिशिल्पामधून विष्णूच्या हाती दाखविण्यात येणाऱ्या आयुधांच्या क्रमावरून विष्णूचे २४ प्रकारचे मूर्तिशिल्प निर्माण होतात. विष्णूच्या हाती दाखविण्यात येणारे शंख हे आडवे, उभे किंवा बोटामध्ये अडकवून धरलेले दाखविण्यात येतात. विष्णूला शंखोदक प्रिय असल्यामुळेच वैष्णव संप्रदायात शंखाला विशेष महत्त्व दिले आहे. शंख हे विष्णू या देवतेबरोबरच महिषासुरमर्दिनी व वरूण या देवतेच्या हाती दाखविण्यात आले आहे.

### शंख मूर्तिशिल्प :

एखाद्या बाबीचे महत्त्व अधोरेखित करण्यासाठी त्याची प्रतिमा देवतेच्या स्वरूपात दाखविली जात असे. देवदेवता असो की प्रतीके असो त्यांना मानवी स्वरूपात दाखविण्यात येत होते. देवदेवतांबरोबर त्यांची प्रतीकेही मानवी रूपात दाखविली गेली आहेत. वैष्णव शिल्पांत विष्णूच्या काही आयुधांचे मानवीकरण झाले आहे. ही प्रथा मध्ययुगीन कालापासून सुरू झालेली दिसते.<sup>९</sup> शंख हे प्रतीक विष्णू या देवतेचे आयुध पुरुष म्हणून ओळखल्यामुळे शंखाच्या मानवी स्वरूपातील मूर्तिशिल्पांची निर्मिती करण्यात आली. शंखाचे मूर्तिशिल्प कशा प्रकारे करावे याविषयीही माहिती सांगण्यात आली आहे. “विष्णू धर्मोत्तर पुराणामध्ये आयुध पुरुषाचे उल्लेख आहेत, शंखाचे चित्रण सुंदर नेत्रांनी युक्त दिव्य शुक्लांग पुरुषाच्या रूपात झाले पाहिजे. मयमतनुसार शंख श्वेत रंग व वामन आकाराचे राहतील.”<sup>१०</sup> धार्मिक ग्रंथांमध्ये सांगितल्याप्रमाणे शंखाचे मूर्तिशिल्प निर्माण करण्यात आले आहेत. “बंगालमध्ये सरिसदह गावी विष्णू मूर्तीच्या अनुषंगाने शंखाची पुरुषमूर्ती दिसते म्हणजे शंखाचेही मूर्तीकरण झालेले आहे. त्याचा उजवा हात व्याख्यान मुद्रा दर्शवीत असून डावा हात कमलधारी आहे.”<sup>११</sup> सदरील मूर्तिशिल्पातून शंखाला ज्ञानाचे प्रतीक व शब्दब्रह्माचे प्रतीक दाखविण्याचा प्रयत्न केला असावा. “शंख पुरुष किर्गट मुकुट किंवा करण्डक मुकुट व वनमाला धारण केलेले त्रिभंग उभा असतो. खजुराहो येथील मूर्तीमध्ये जटा मुकुट आहे. एन. पी. जोशी यांनी प्रिन्स ऑफ वेल्स संग्रहालयातील एका मूर्तीचा उल्लेख केला आहे की, ज्यामध्ये विष्णूजवळ शंख घेतलेली एक स्त्री उभी आहे.”<sup>१२</sup>

दिगावरून सिद्ध होते" गुजरातप्रमाणे महाराष्ट्रातूनही शंखाच्या विविध प्रकारांचा निर्माण केल्या जात होत्या. "महाराष्ट्रातल्या गोदावरी आणि नागरी नद्यांच्या प्रदेशांमधील मोठ्या प्रमाणात शंख, शिंपले मिळत असत या शंख, शिंपल्यांच्या बाबत अनेक कर्णाफुले, बांगड्या इतर शोभिवंत वस्तू बनविण्यात महाराष्ट्राच्या कलाकारां तरबेज होता." यावरून हे स्पष्ट होते की सिंधू संस्कृतीच्या सुशेवत प्रांतात शंख, शिंपले व त्यापासून बनविलेल्या वस्तू या गुजरात व महाराष्ट्रात अस्तित्वात केल्या जात होत्या. शंख व त्यापासून बनविलेल्या वस्तूला देशांतर्गत राज्यांत तर मागणी होतीच त्याचबरोबर विदेशी बाजारपेठेतही त्यास मागणी होती "सिंधू संस्कृतीचा परदेशी व्यापार इ. पू. ३००० च्या आधी अस्तित्वात होता इ. पूर्व अशियात सापडलेल्या शंखांच्या वस्तूवरून दिसून येते." यावरून शंख व शंखापासून बनविलेल्या वस्तूंची निर्यात भारतातून होत होती हे स्पष्ट होते.

### नाण्यांवर शंख प्रतिमा १५ :

शंखाची प्रतिमा नाण्यांवरही निर्माण करण्यात आली आहे. दैवतांच्या इतकी व स्वतंत्रही शंख नाण्यांवर दाखविण्यात आले आहेत. सातवाहन कालापासून निर्माण केलेल्या अनेक राज्यकर्त्यांच्या नाण्यांवर शंख आहेत. "सातवाहन राजा दुसरा सातकर्णी यांच्या नाण्याच्या एका बाजूस हत्ती, शंख व उज्जैन चिन्ह आणि लेख आहे गौतमीपुत्र सातकर्णी यांच्या चैत्य (दहा कमानांचा) छाप नाण्याच्या एका बाजूस चैत्र चंद्राकर, शंख व कमळ आणि लेख आहे. यज्ञश्री सातकर्णी यांच्या चैत्य (दहा कमानांचा) छाप व चैत्य भरीव छाप नाण्याच्या एका बाजूस शंख दाखविले आहे. सातवाहनानंतर गुप्त घराण्यातील अनेक राज्यकर्त्यांनी आपल्या नाण्यांवर शंखाची निर्मिती केलेली आहे. "चंद्रगुप्त दुसरा यांच्या चक्र विक्रम छाप नाण्याच्या एका बाजूस लक्ष्मीच्या उजव्या हाताखाली शंख दाखविले आहे. कुमारगुप्त पहिला यांच्या महेंद्रगुप्त छाप नाण्याच्या एका बाजूस उजवीकडे खाली कोपण्यात शंख आहे तर मरूड छाप नाण्याच्या दर्शनी बाजूस उजवीकडे शंख आहे." यादव राजा पाचवा भित्तम यांच्या नाण्यावर सिंह आणि शंख ही चिन्हे आहेत. सिंधन राज्याच्या नाण्यांवरही शंख चिन्ह आहे. चौल राजा राजराज (इ. स. ९८५-१०१४) यांच्या राजा छाप नाण्यावर मागील बाजूस शंख दाखविले आहे तर तिरुमलरायाच्या नाण्यांवर शंख, चक्र, गरूड, राम, वराह इत्यादी आकृती आहेत.



दिले. भारतीय आयुर्वेदामध्ये शंखाचे महत्त्व सांगितले आहे. शंखमुद्रा, शंखयन्त्राचे व शंखस्मृतीचीही निर्मिती करण्यात आली आहे. वैज्ञानिकदृष्ट्या शंख हा कॅल्शियम कार्बोनेट व कॅल्शियम कार्बोनेट यांच्या विशिष्ट थरांनी बनलेला असतो. कॅल्शियमचा औषधी म्हणून उपयोग होतो. शंखामध्ये पाणी टाकून ते ग्रहण केले तर हे कॅल्शियम मिळते. शिवाय शंख ध्वनीमुळे फुफ्फुसाचे आरोग्य चांगले राहते. त्यामुळेच शंख वेदामध्ये याचे महत्त्व सांगितले असावे. आरोग्याच्या दृष्टीने शंखाचे अमूल्य फल लक्षात घेऊन त्याचे महत्त्व प्रतिपादन करण्यासाठी विविध देवतांच्या कानी शंख दाखविण्यात आले आहेत.

### संदर्भ :

- (१) देव बी. चैतन्य, भारतीय वाद्य, महाराष्ट्र राज्य साहित्य संस्कृती मंडळ, मुंबई, १९७६, पृ. ७३
- (२) सांकलिया ह. धी, माटे म. श्री., महाराष्ट्रातील पुरातत्व, महाराष्ट्र राज्य साहित्य संस्कृती मंडळ, मुंबई, १९७६, पृ. ०७.
- (३) पं. जोशी महादेवशास्त्री, भारतीय संस्कृतीकोश, खंड-९, १९७६, पृ. १९३.
- (४) गुप्ता रूमी, देवी-देवताओं के अस्त्र-शस्त्र, स्याती पब्लिकेशन, दिल्ली, २००३, पृ. ६९.
- (५) देगलूरकर गो. बं., विष्णुमूर्ते नमस्तुभ्यम, स्नेहल प्रकाशन, पुणे, २००३, पृ. ३६.
- (६) मराठी विश्वकोश, खंड-१७, २००७, पृ. ५६७.
- (७) काकडे संजय (प्रकाशक), सार्थ ज्ञानेश्वरी, अमोल प्रकाशन, पुणे, २०१६, पृ. ३२-३३.
- (८) पं. जोशी महादेवशास्त्री, भारताची मूर्तिकला, अनमोल प्रकाशन, पुणे, १९८०, पृ. ५०
- (९) उपरोक्त, गुप्ता रूमी, पृ. १३४.
- (१०) उपरोक्त, पं. जोशी महादेवशास्त्री, भारताची मूर्तिकला, पृ. १०२.
- (११) उपरोक्त, गुप्ता रूमी, पृ. १३९.
- (१२) उपरोक्त, देव बी. चैतन्य, पृ. ३३.
- (१३) ढवळीकर मधुकर केशव, महाराष्ट्राची कुळकथा, राजहंस प्रकाशन, पुणे, २०११, पृ. १०६.
- (१४) उपरोक्त, पृ. ५२.
- (१५) देव प्रमोद, प्राचीन महाराष्ट्रातील व्यापार परंपरा, विद्या बुक ओरंगाबाद, २०२२, पृ. ४९.
- (१६) ढवळीकर मधुकर केशव, कोणे एके काळी सिंधू संस्कृती, राजहंस प्रकाशन, पुणे, २०१२, पृ. ६३
- (१७) ढवळीकर मधुकर केशव, प्राचीन भारतीय नगणकशास्त्र, कॉन्टिनेन्टल प्रकाशन, पुणे, २००६, पृ. ७१, ७७, ८८-८९, १९४, २०५, २११, २४३, २४८, २६१.
- (१८) उपरोक्त, पं. जोशी महादेवशास्त्री, भारताची मूर्तिकला, पृ. १०२.
- (१९) उपरोक्त, पं. जोशी महादेवशास्त्री, भारतीय संस्कृतीकोश, पृ. १९४.
- (२०) चित्राव सिद्धेश्वरशास्त्री, अथर्ववेदाचे मराठी भाषांतर, भारतीय चरित्र कोश मंडळ पुणे १९७२, पृ. ८४, १३२, १८७, २०७.